

Pohled západní 1:200



Pohled východní 1:200



Pohled severní 1:200

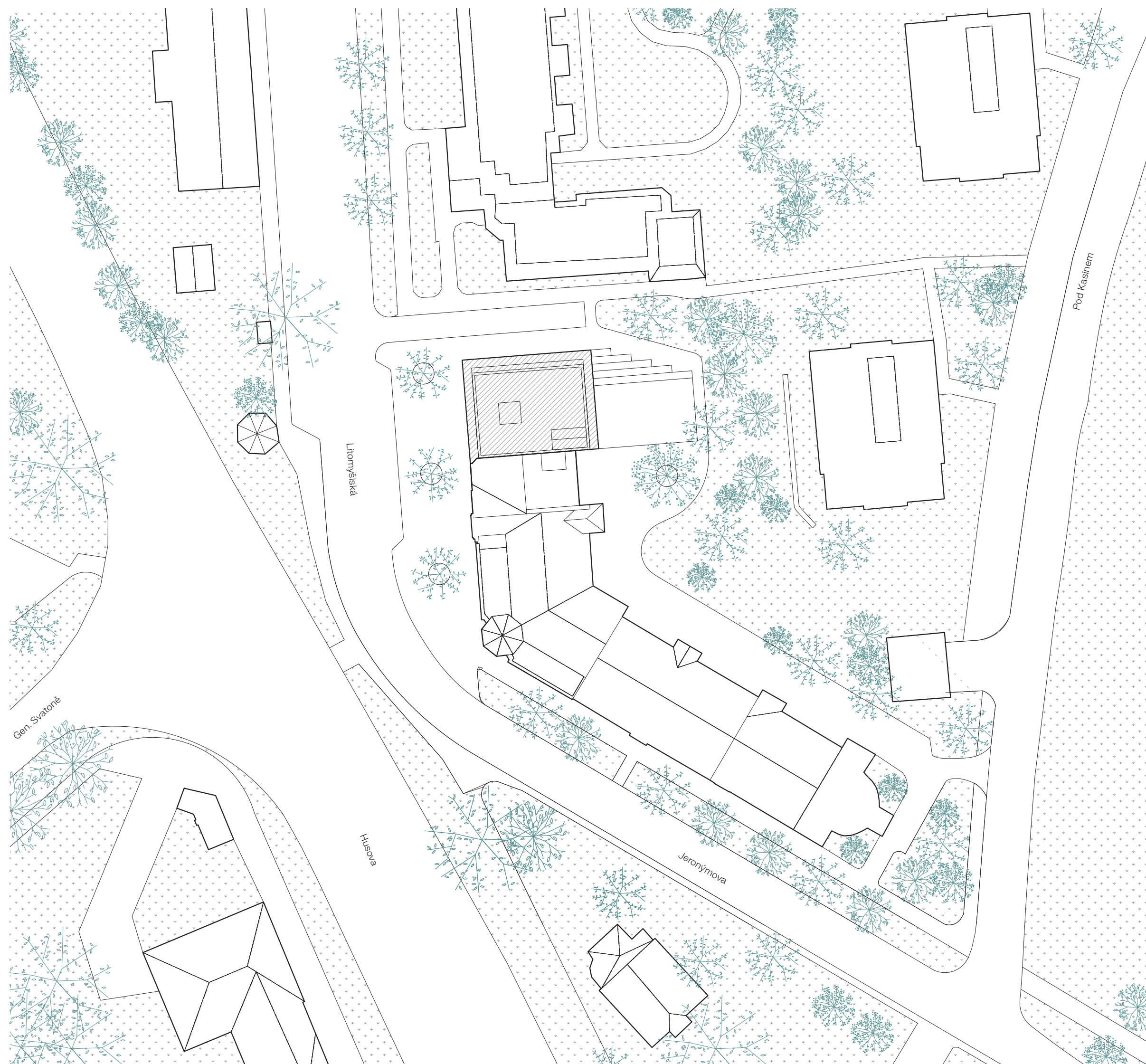
Kontextuální ikona

Návrh vychází z kontextu místa a historizujícího objektu, na který navazuje. Jedná se o stávající neorenesanční solitérní stavbu palácového typu, která byla původně postavená jako kasino vysokomýtské posádky na okraji města, v 70. – 90. letech 20. stol. sloužila jako vojenské muzeum. Zdobné a velmi členité pojetí této stavby je silným motivem, který hrál důležitou roli v návrhu. Naším cílem bylo navrhnout světoznámou přístavbu, která bude manifestovat dobu svého vzniku a svou náplň v podobě nového vstupního foyer a nového hlavního sálu. Přístavbu, která ale zároveň citlivě naváže na svůj kontext a výsledná kompozice hmot vytvoří s existujícím domem jeden celek. V návrhu pracujeme s motivem římsy v úrovni stropu nad 1.NP, která se propojuje ze stávajícího objektu do nového v podobě ustoupení hmoty 2.NP – podobně jako hmota ustupuje na stávajících terasách. Navrhovaná hmota dále směrem vzhůru ubývá a dochází tak k jejímu zjemnění a čitelné artikulaci. Členění hmoty také poukazuje na vnitřní funkční uspořádání. Distribuce jednotlivých funkčních celků v přístavbě je racionální a komunikačně přehledná. Dům charakterizuje

volný otevřený prostor přízemí, sál v patře a nad ním umístěné ateliéry - to vše vertikálně přehledně propojeno dvouramenným schodištěm.

Do artikulované plné hmoty jsou rafinovaně umístěny okenní otvory. Tento koncept je navržen v kontextu stávajícího objektu, který je založen na totálním principu. Kompozice oken byla volena s ohledem na uspořádání vnitřních prostor a s ohledem na výhledy z nich. Racionální míra zasklení návrhu hrála roli i z hlediska kvality vnitřního klimatu přístavby. Naším cílem je, aby nedocházelo k přehřívání vnitřních prostor a dům tak negeneroval zbytečné provozní náklady na dodatečné chlazení.

Dům zanecháváme jak z exteriéru tak z interiéru jako pohledový betonový. Použitým cementem by měl být docílen světlejší odstín, dále pak hladké bednění dodá návrhu lehký lesk. Stávající neorenesanční dům navrhujeme přebarvit do podobného odstínu šedé, tak aby splýnul s přístavbou v jeden celek.



Architektonická situace v měřítku 1:500



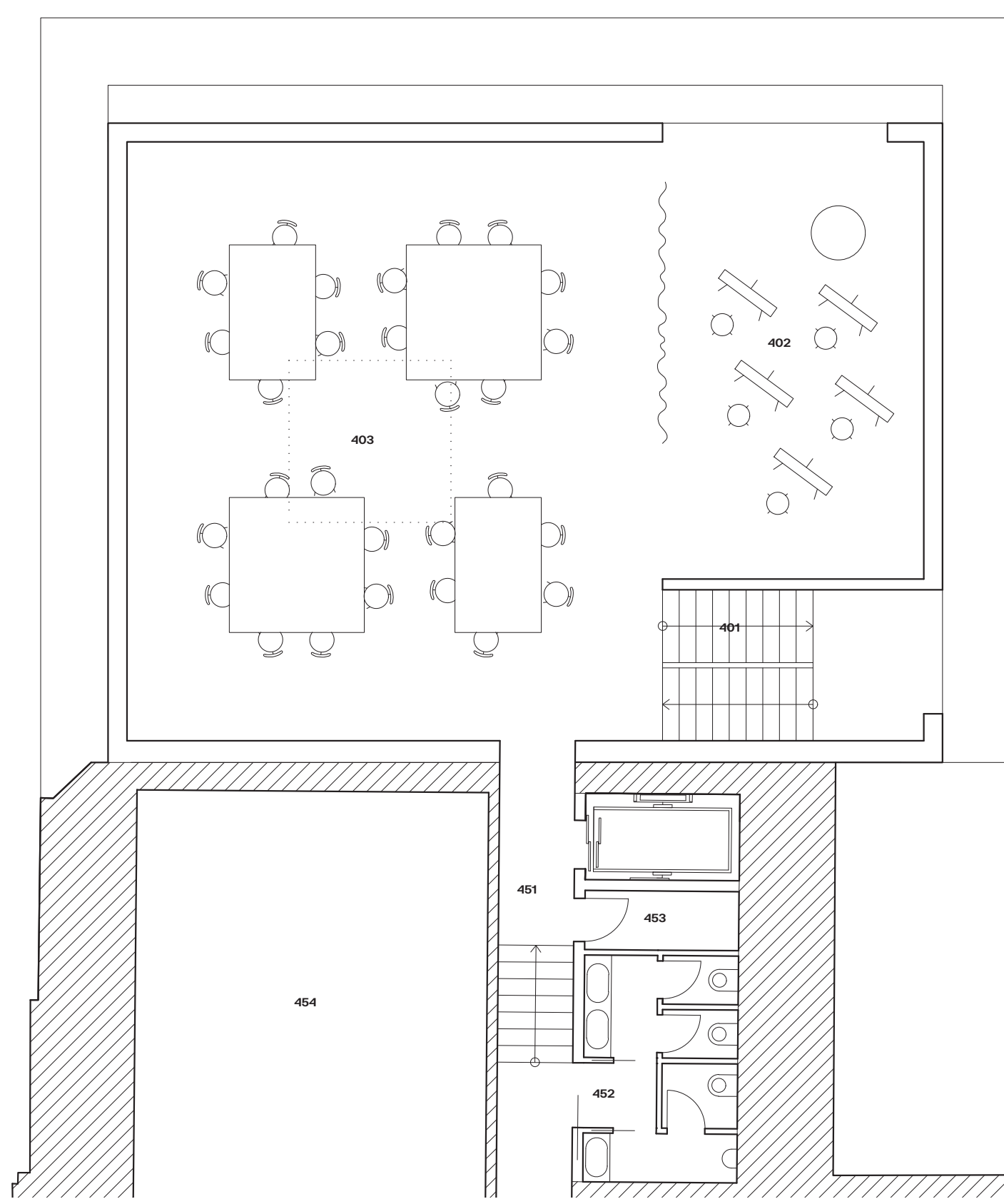
Zákras návrhu do fotografie



Schwarzplan 1:5000

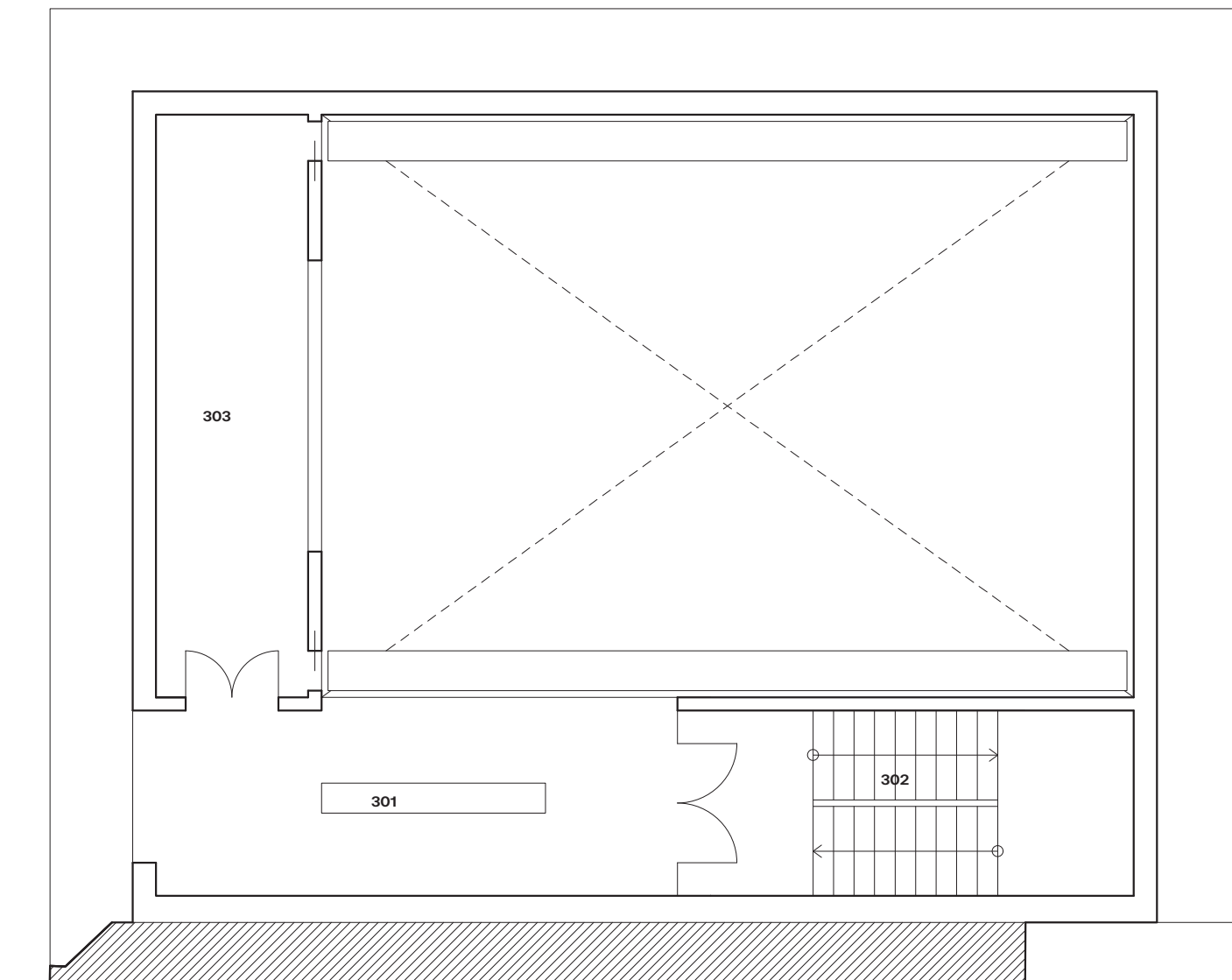


Axonometrický pohled s celkovým zobrazením stávající hmoty a přístavby



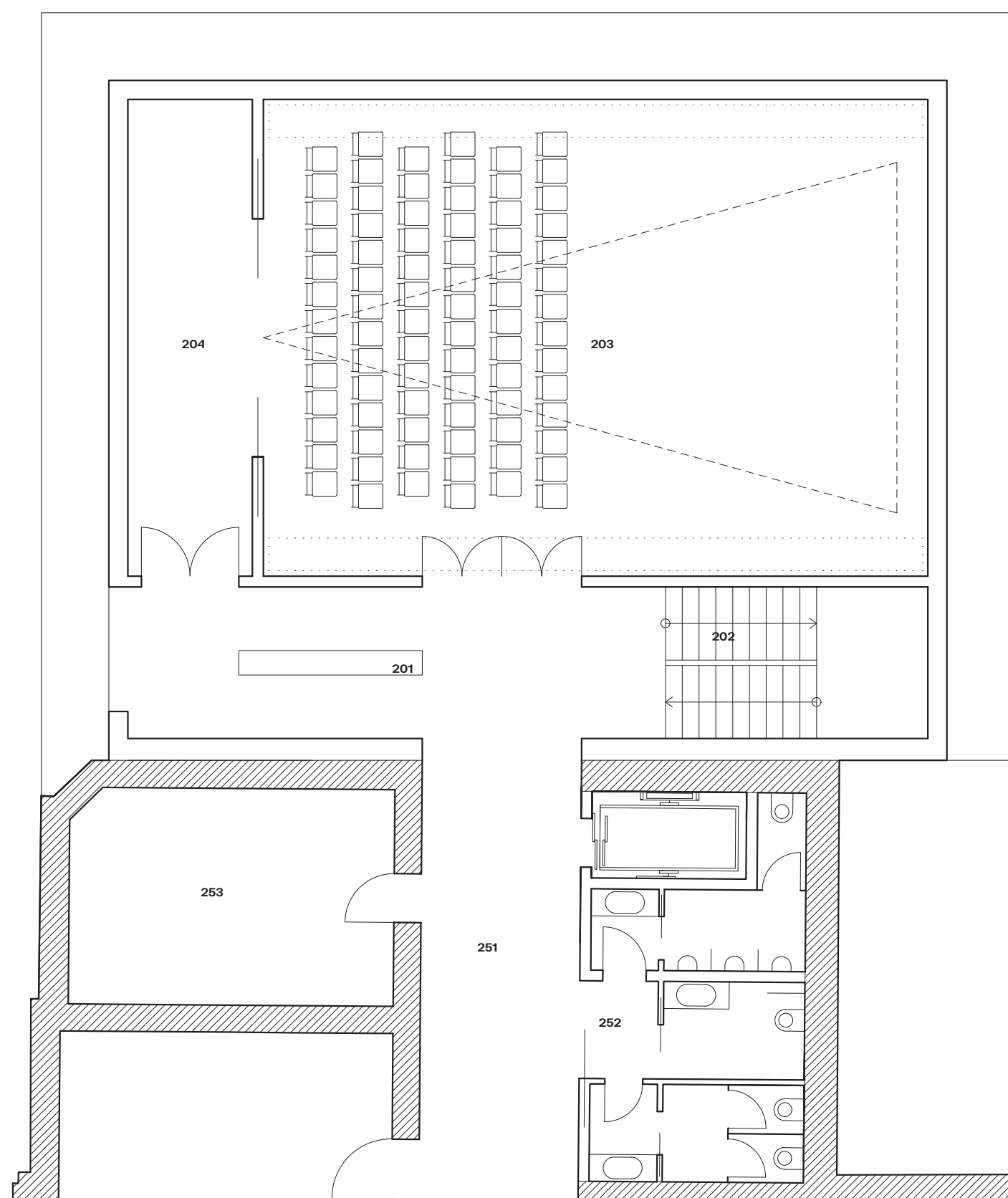
půdorys 4. nadzemního podlaží 1:100,
tabulka místností

legenda místností		
m.č.	název, výměra	m ²
401	schodiště	13,6
402	atelér	39,2
403	kuchyně	10,1
celkem přístavba		
461	chodba	11,5
462	hygienické zázemí	12,1
463	úkládová místnost	3,2
464	VZT jednotka	67,6
celkem stavební úpravy zuš		
94,4		



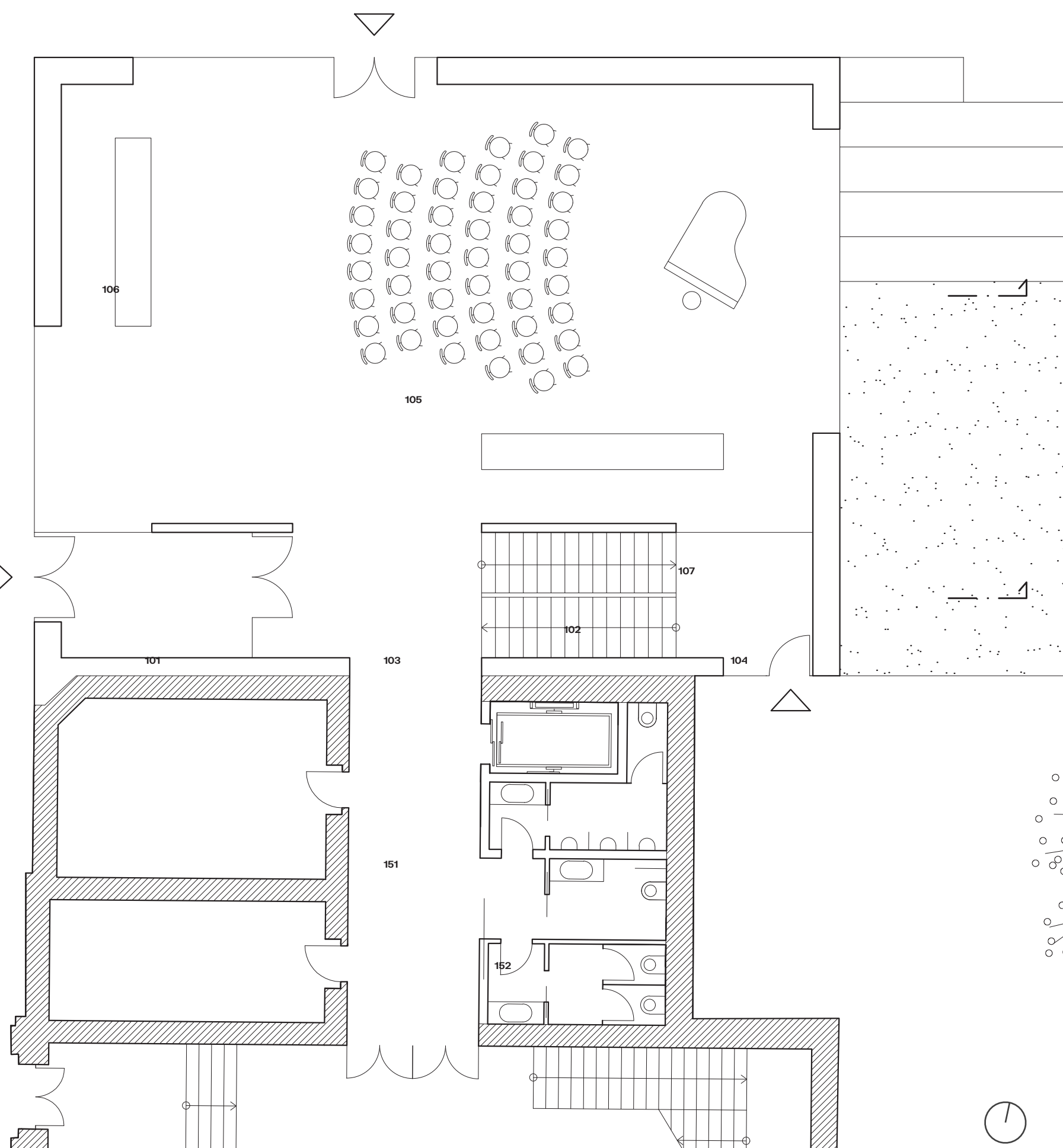
půdorys 3. nadzemního podlaží 1:100,
tabulka místností

legenda místností		
m.č.	název, výměra	m ²
301	balkon	22,1
302	schodiště	19,3
303	režie	20,2
celkem přístavba		
61,6		



půdorys 2. nadzemního podlaží 1:100,
tabulka místností

legenda místností		
m.č.	název, výměra	m ²
201	předprostor sálu	28,7
202	schodiště	13,6
203	hlavní sál "black box" 12,3x8,8m sv.v. 5,8m	108
204	sálky pro sál	20,2
celkem přístavba		
261	chodba	24,9
262	hygienické zázemí	22,2
263	zázemí učinkující	23,8
celkem stavební úpravy zuš		
70,9		

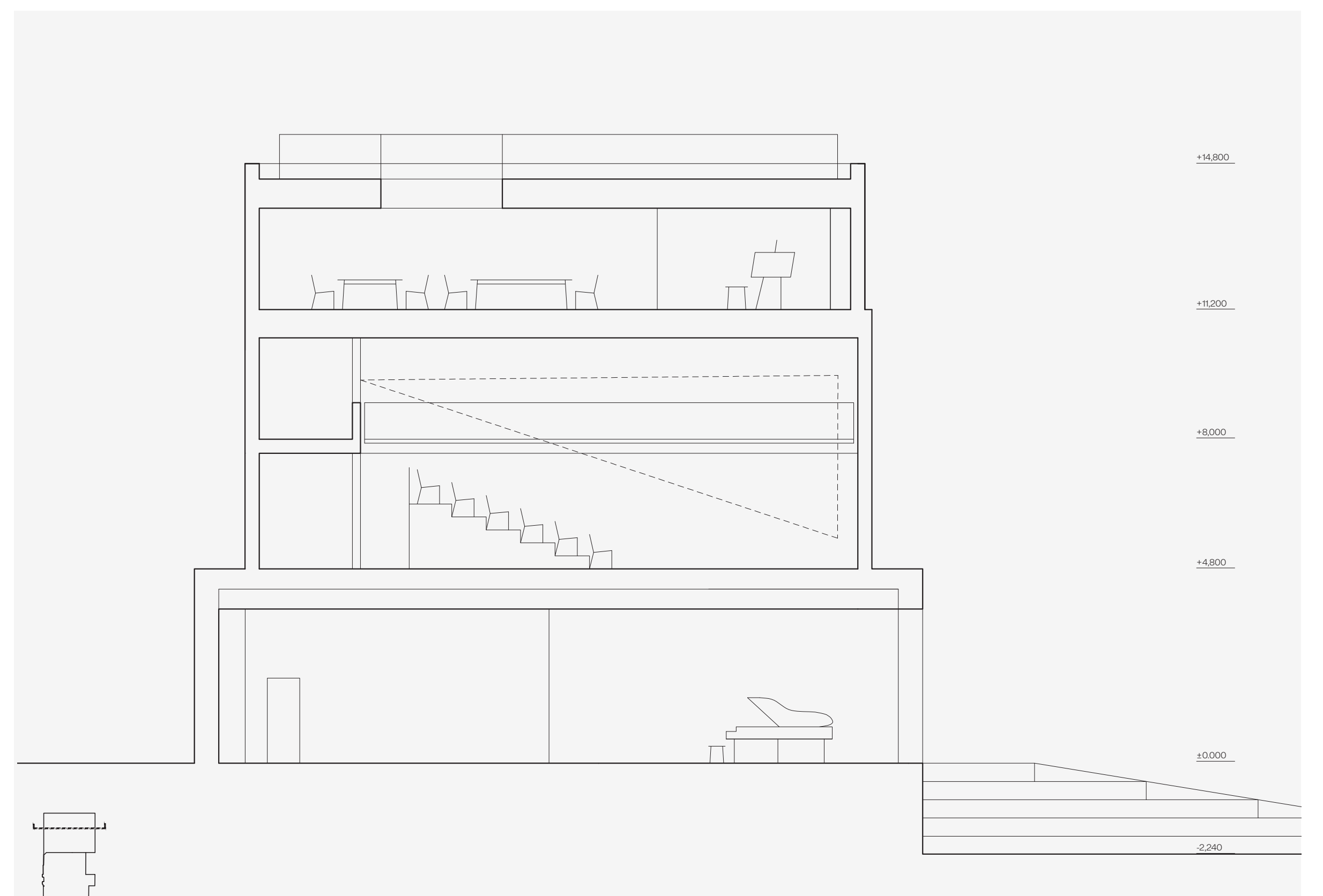


půdorys 1. nadzemního podlaží 1:100,
tabulka místností

legenda místností		
m.č.	název, výměra	m ²
101	hlavní vstup se zádveřím	11,9
102	schodiště	12,1
103	chodba	14,3
104	vstup na dvůr	8,5
105	multifunkční foyer	164
106	šatna návštěvníci	
107	bar	
celkem přístavba		
161	chodba	24,9
162	hygienické zázemí	22,2
celkem stavební úpravy zuš		
47,1		



Vizualizace exteriéru z ulice Litomyšlská



Rež 1:100

